

## Vinduer og Dører fra Røros



VINDUER OG DØRER

# Røros Vinduet

**NB!** For montering av vindu med ekspanderende isolasjon, se side 4 og 8.

## 1. Før montering

Lysåpningen A hvor vinduet skal settes inn i må alltid være min 20 mm bredere enn vinduets karmmål B. Det vil da bli en monteringsfuge C på min 10 mm.

Monter 3 stk bæreklosser D på losholt K. Kontroller at bæreklossene D er i vater. Støttebrikke R (hvit plastbrikke) som er montert på underkarmen G til Røros Garanti vindu skal ikke fjernes.

### Monteringskile for vindu og dører

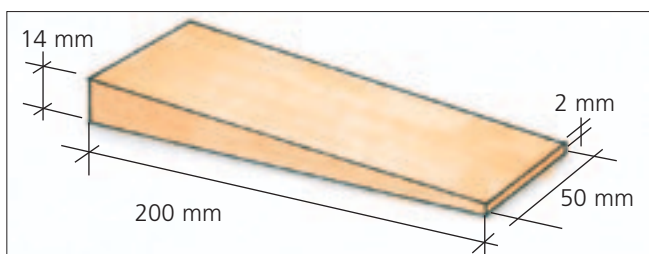


Fig.1

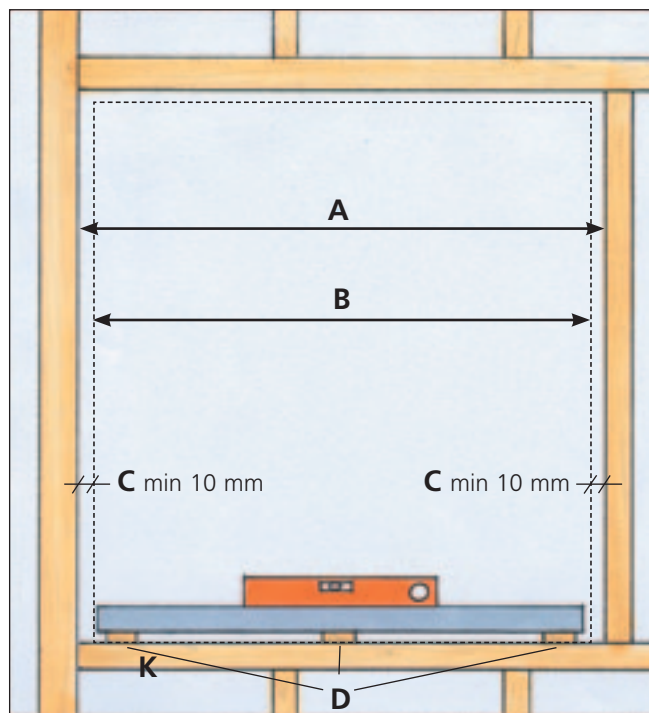


Fig.2

## 2. Montering av vindu

Sett vinduet inn i åpningen. Kontroller hvor i veggens vinduet skal stå i forhold til kledningen og utlekting. Det anbefales at vinduet settes så langt ut som mulig i værharde kyst-strøk.

I innlandsklima anbefales det motsatte.

Monter de midlertidige kilene E på begge sider av forlengelsen av toppkarmen H.

Plasser deretter de midlertidige kilene E i nedre hjørner ved forlengelsen av bunnkarmen G.

## 3. Justering av kiler

Ved justering av kilene skal vindusrammen sitte på plass i lukket stilling. Vinduet justeres slik at det står rett og i lodd med de øvre kilene. Dette kontrolleres med et vater. Kontroller diagonalene L. Åpne vindu og kontroller at vinduet ikke berører karmen.

**NB!** Pass på at vinduet ikke løfter seg fra bunnklossene. Dersom det skjer må det monteres provisoriske kiler mot topplosholten J.

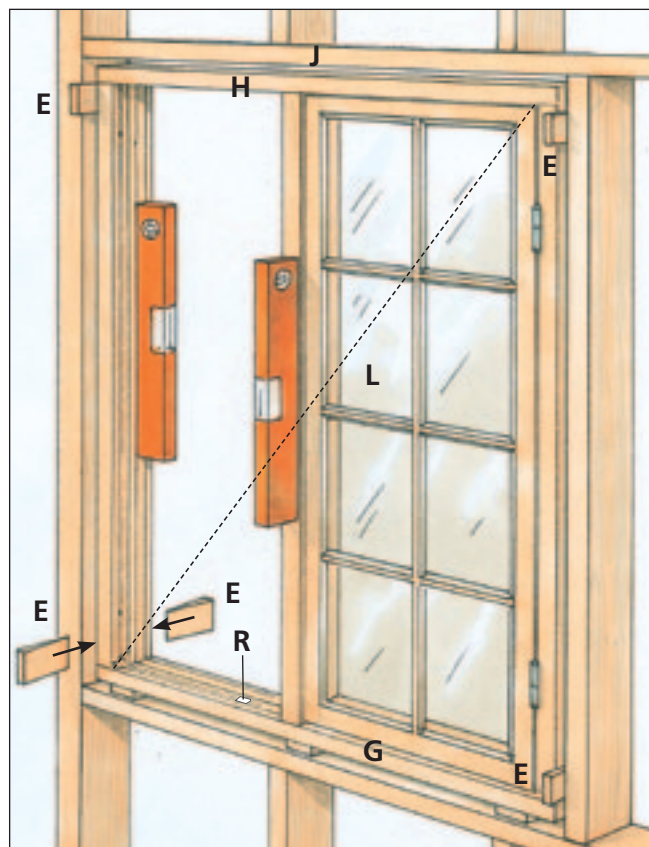


Fig.3

## 4. Feste av vindu

Lag klosser M som er nøyaktig tilpasset avstanden i fugeåpningen mellom karm og ramme.

Plasser klossene M ca 10 cm fra vinduets hjørner. Forbør et hull N i øvre sidekarm på varm side innenfor dreneringsspor slik at senter av hullet senterer klossen M og treffer veggens stender O.

Dersom skruen kommer på den kalde siden utenfor dreneringssporet må hullet forsegles.

Forseglingen gjøres etter at vinduet har stått i vegg en stund slik at det kan justeres.

Gjenta prosedyren på motsatt side i øvre sidekarm. Kontroller og juster vindusrammens tilpasning av klem på pakning og sideklaring.

Tilpass de nederste sideklossene M og forbor hull for skruene og monter skruene.

Fjern de midlertidige kilene. Monter stormkrok og øyeskrue i forborrede hull på utsiden av bunnkarm G.

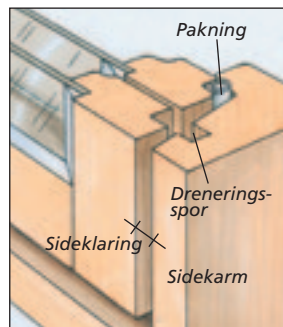


Fig.4

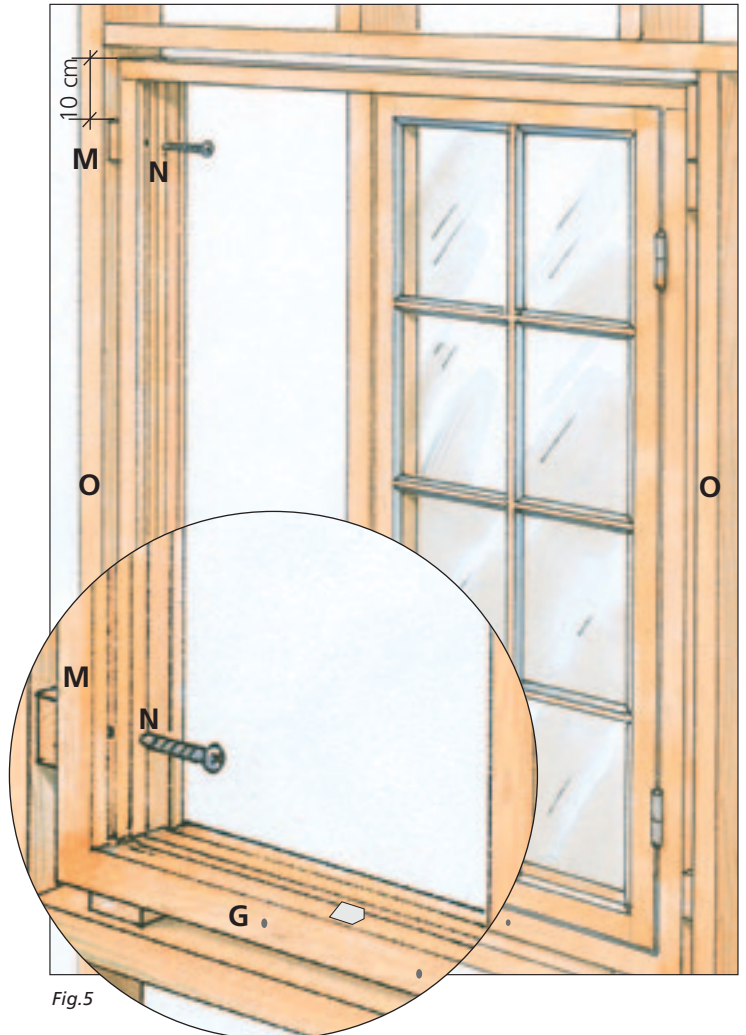


Fig.5

## 5. Tetting av monteringsfuger

### Fra utsiden:

Rims av Isola Veggpapp eller Isola Vindsperre klemmes mot sidene av karmen med tynne sløyfer. Alternativt kan det brukes fugeskum eller fugemasse som sprøytes mot en bunnfyllingslist.

Det er viktig å tette med en to trinns tetting slik at det er luft mellom utvendig kledning (regntetting) og vindsperren (vindtetting).

### Fra innsiden:

Mineralull dyttes løst inn i fugene fra innsiden. Dampsperrene klemmes mellom belistning og foring.

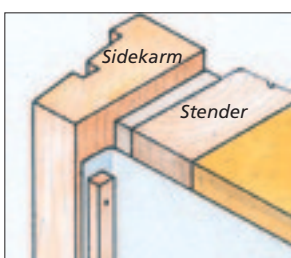


Fig.7 Tetting med vindsperre rims

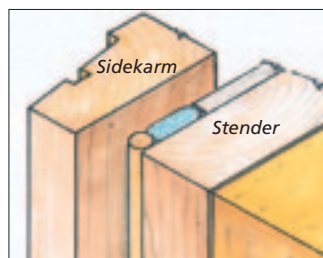


Fig.8 Tetting med fugemasse og skum

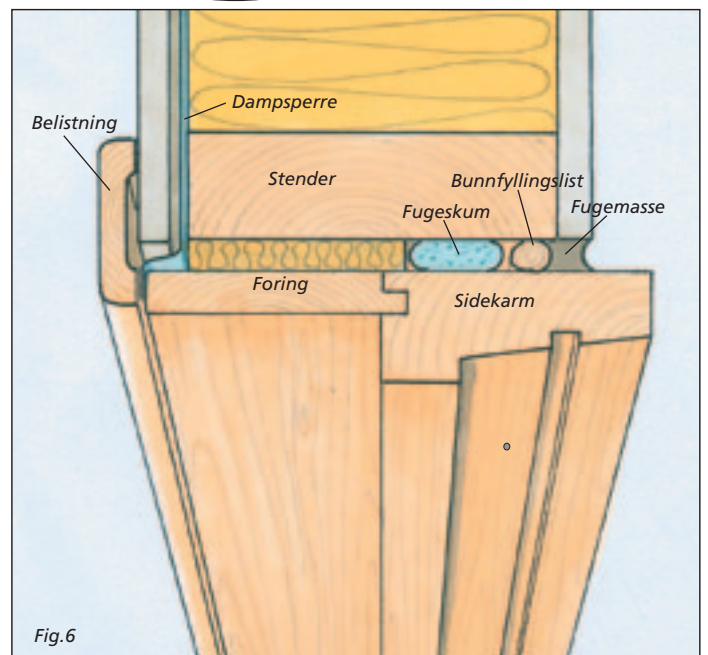


Fig.6

## Montering i stående/liggende panel

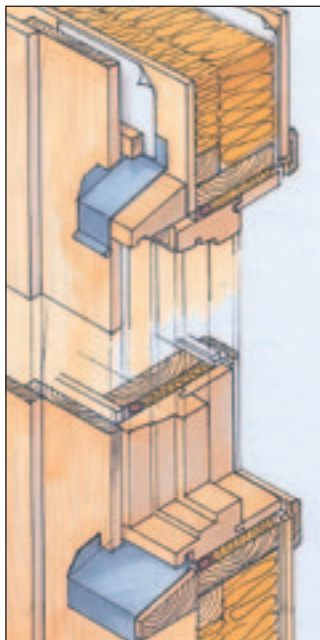


Fig.9 Vindu montert i vegg med stående utvendig panel

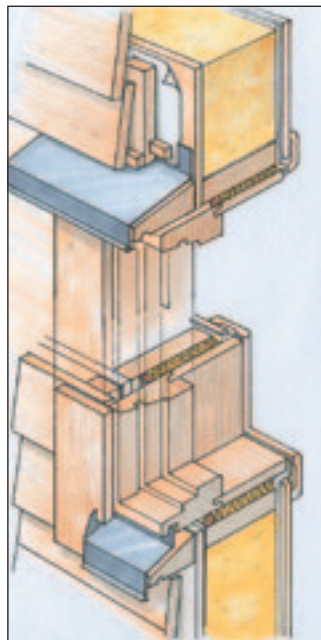


Fig.10 Vindu montert i vegg med liggende utvendig panel

## Montering av vindu med ekspanderende isolasjon

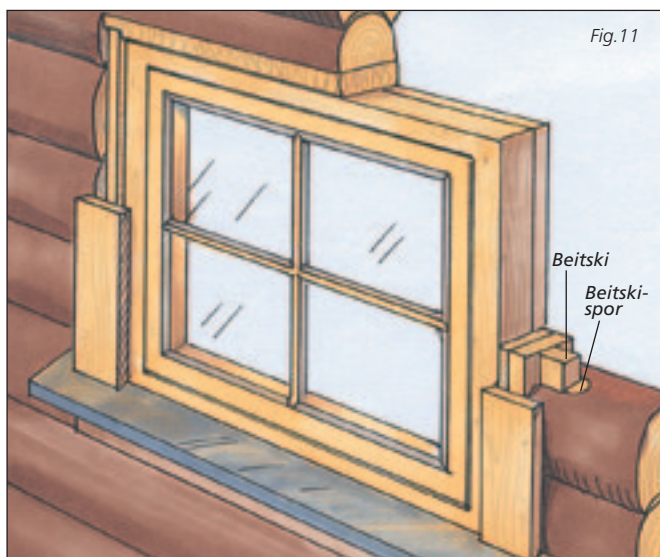
Ved bruk av ekspanderende isolasjon, Illmod trio, anbefales bruk av Adjufix karmhylser. Det anbefales en spalteåpning rundt vinduet på ca. 15 mm. Ekspanderende isolasjon monteres på vinduet, på sidene og over, og skjæres ut for karmhylsene. På sidene skjæres isolasjonen kant i kant med karmen, mens den over skjæres ca. 0,5 - 1 mm lenger enn lysåpningen.

Under vinduet monteres den ekspanderende isolasjonen på losholten og skjæres som over. Skruer skrues gjennom isolasjonen og vatres av med riktig høyde for montering av vinduet. Vinduet settes inn i riktig dybde i veggen og isolasjonen justeres til i hjørnene ved hjelp av en vinkel el.

Vinduet festes ved hjelp av karmhylsene og låseskruer.

Se baksiden for utførlig monteringsanvisning.

## Montering i tømmer-/laftevegg

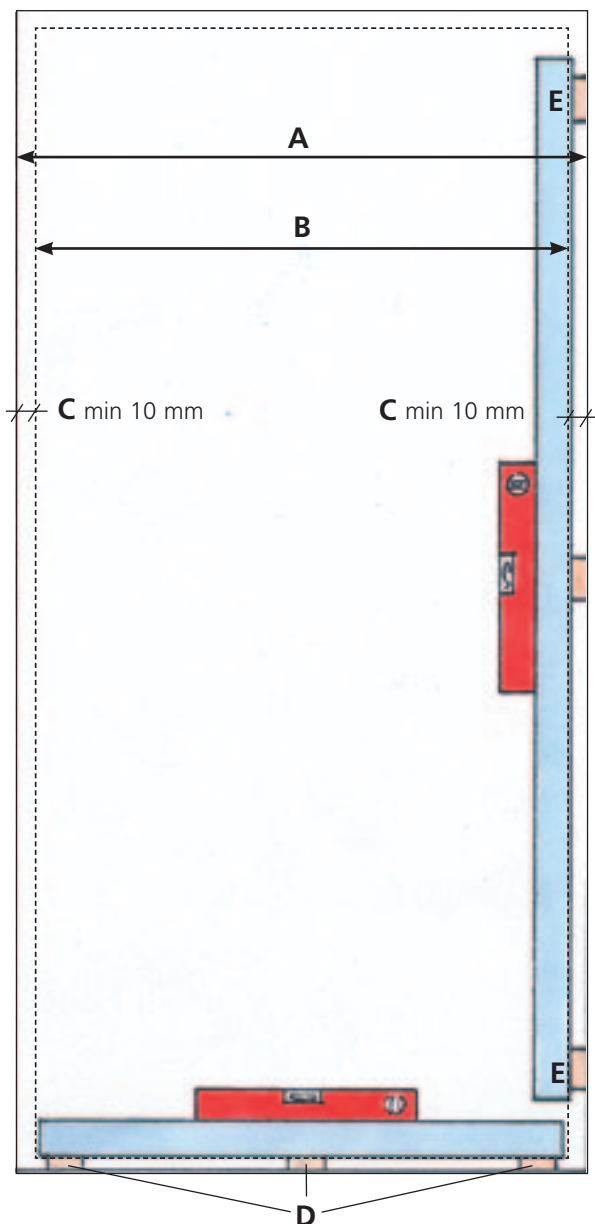


Ved montering av vindu eller dør i tømmervegg skal den festes til en beitski. Følg samme monteringsprosedyre som for vindu s.2 og 3. Høyden på beitskien må være i henhold til hytteprodusentens anvisning. Beitskien settes inn i beitskisporet i stokken.

# Røros Døren

## 1. Før montering

Lysåpningen A hvor døra skal settes inn i må alltid være min 20 mm bredere enn døras karmmålt B. Det vil da bli en monteringsfuge C på min 10 mm. Monter 3 stk bæreklosser D til å sette døra på. Kontroller at bæreklossene D er i vater. Klossene skal være jevnt med vindtettingen. Monter deretter to klosser E med tykkelse lik fugebredde på henglesiden av døra ca 10 cm fra topp og bunn. Klossene må vattres og vinkles opp i forhold til veggflaten. Monter en stor spiker over døråpningen slik at døra ikke vipper under montering.



## 2. Montering av døren

Plasser døra i åpningen. Kil den fast i toppen på motsatt side av klossene ca 10 cm fra toppen. Plasser døra jevnt med yttersiden av utlektingen. Kil fast døra nede ca 10 cm fra bunn. Finjuster døra i lodd og vater. Kontroller åpning og lukking av dørbladet. Spalten mellom dørblad og karm skal være ca 4 mm. Etterjuster kiler om nødvendig.



### 3. Justeringer

Om nødvendig må det monteres midlertidige kiler i topp som mothold ved justeringer. Kontroller at dørbladet har tilnærmet lik klaring på alle sider.



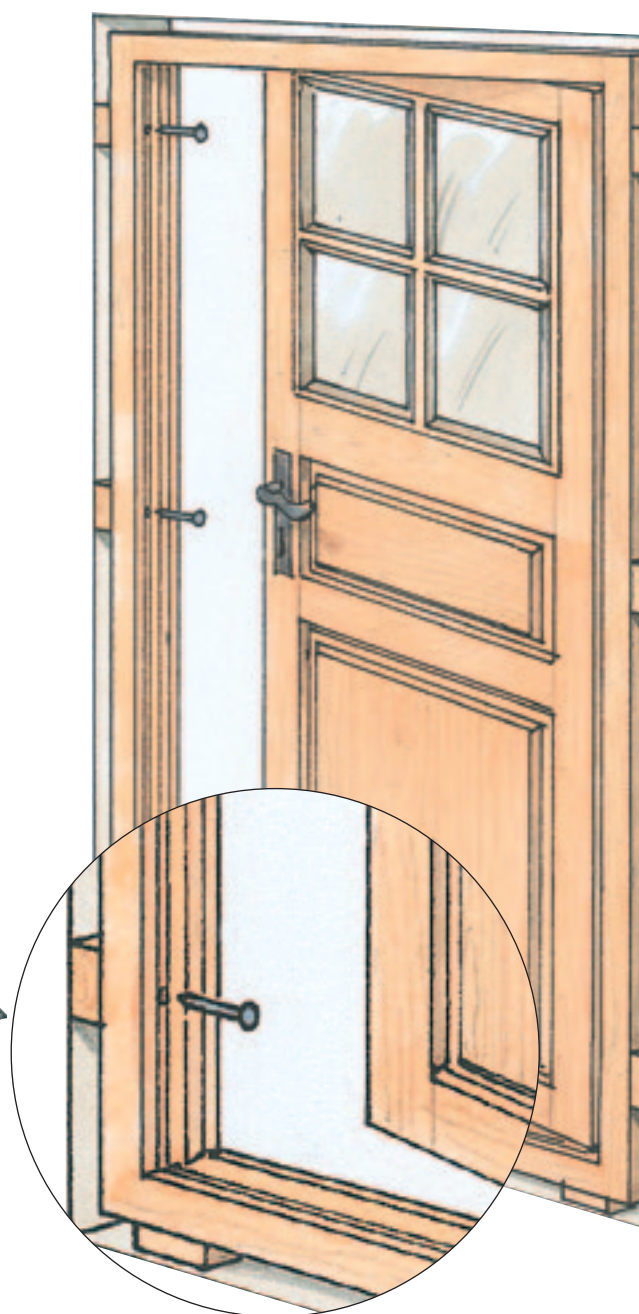
### 4. Feste av døren

Tilpass klosser til vridersiden og en kloss til midten av henglesiden. Forbor 3 hull ca 5 mm på hver side for montering av de vedlagte skruene.

Fjern midlertidige kiler.

For å oppnå større stabilitet kan skruen i øverste hengse byttes ut med en lengre skrue.

(For Stalldør: øverste hengse i hver dørdel).



# Overflatebehandling Røros Vinduer og Dører

## Røros Stalldør

### Montering

Følg den generelle beskrivelsen under Røros Døren pkt 1, side 5. For Stalldør monteres fire klosser på henglesiden, to på hver dørdel, ca 10 cm fra dør-delens øvre og nedre kant. Følg videre monteringsbeskrivelsen under pkt 2, og tilpass 4 kiler på vridersiden, to på hver dørdel. Kontroller deretter dørbladens klaring. Følg beskrivelse pkt 3. Tilpass så 4 permanente klosser på vridersiden, 2 på hver dørdel. Forbor 4 hull gjennom de permanente klossene (ca 5 mm) på hver side av dørkarmen. Benytt vedlagte skruer. Fjern til slutt midlertidige kiler.



Røros Vinduer og Dører er vakuumpregnet med godkjent væske som beskytter treet mot sopp og råte på lang sikt. Det er meget viktig, og en betingelse fra vår side ved en evt. senere reklamasjon, at varene overflatebehandles før treverket utsettes for sterk sol, direkte fuktighet og/eller luft med stor fuktighet. Kravet til overflatebehandling gjelder både ut- og innvendig.

### Innvendig vindu og dør (inkl. karm).

Kan benyttes klar lakk, beis pluss lakk eller alkyd-maling. Lakken kan være av alkyd, uretan- eller epoxyestertypen e.l. (Ikke "panellakk" av den "usynlige" sorten).

### Utvendig vindu og dør (inkl. karm og mellom rammene).

Kan benytte alkydmaling, beis eller alkydacryl dekkbeis. OBS! Klar overflatebehandling (uten farge) utvendig bør aldri benyttes, grunnet sollyset. Benyttes beis utvendig, må man regne med hyppigere vedlikehold jo mer lys den slipper igjennom.

Hvis andre overflatebehandlinger benyttes, husk følgende:

**Innvendig** skal overflatebehandlingen være forholdsvis tett, dvs. at den helst ikke slipper igjennom vanndamp (diffusjonstett). Den bør i alle fall være tettere enn den utvendige behandlingen. Husk også dette når det males på ny utvendig!

**Utvendig** og mellom rammene, en behandling som er åpnere dvs. at den holder direkte vann ute, men slipper igjennom vanndamp (diffusjonsåpen). Rene acrylmidler anbefales ikke som eneste behandling utvendig, da disse er *for* åpne.

### Viktig uansett behandling:

Karmfalsen, glassrammenes sider over og under blir overflatebehandlet. Fugemassen (kitten) behandles som vinduet utvendig. Kan også stå ubehandlet. Tettelisten skal ikke overflatebehandles og bør ikke komme i kontakt med White Spirit (terpentin).

**NB!** Våre råd vedr. overflatebehandling er kun å betrakte som veiledende, og gir ingen garanti.

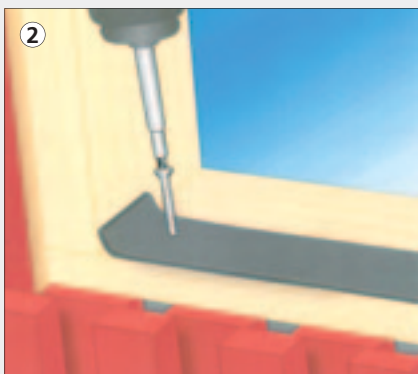
# Røros Vinduet

## Montering med ekspanderende isolasjon

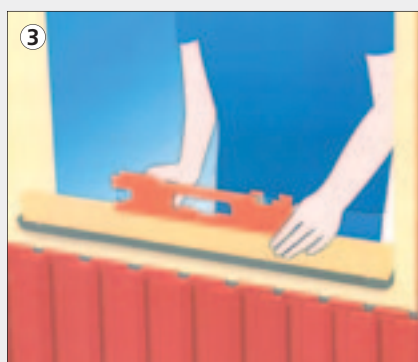


Start med å klistre båndet i bunnen av åpningen. La båndet være 20 mm bredere enn åpningen. Dette er viktig for å få tette hjørner. Press endene helt ned i hjørnets vinkel.

**OBS!** Den hvite siden skal vende inn.



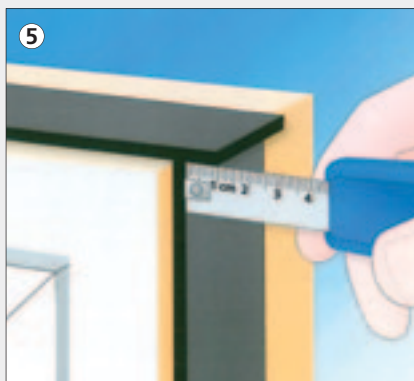
Skrue i én skruer på hver side.



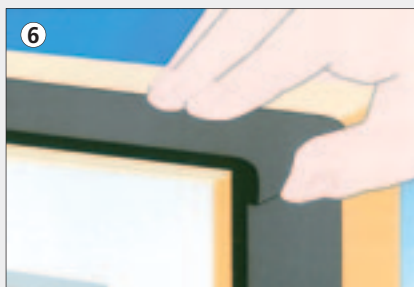
Justér skruene slik at disse er i vater.



Klistre Isola Illmod Trio på vinduets øvrige tre sider. Sidene klippes like lange som vinduskanten. Overdelen skal være lik underdelen (se bilde 5). Hvis det benyttes Adjufix karmhylser, skjæres et kryss over hylsen. Brukes Programa skruer, skrur man igjennom båndet.



På over- og underdelen legger du til 10 mm på hver side.



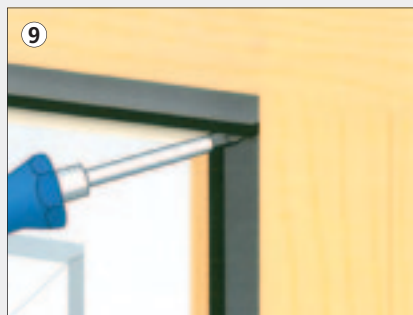
Brett ned overlappen. Det forenkler monteringen. Overlappen må brettes opp etter at vinduet er på plass i åpningen, slik at man ikke får lekkasjer i hjørnene.



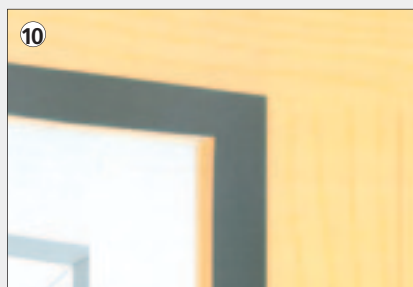
Løft vinduet på plass.



Skrue fast og justér vinduet.



Bruk en skrutrekker eller sparkel til å trykke overskuddet inn i hjørnene. Dette er viktig for tettheten.



Ferdig montert! Ekspansjonstiden er kun 20 minutter ved +20 grader. Ved montering i kaldt vær øker ekspansjonstiden. Er temperaturen for eksempel +5 grader kan ekspansjonen ta opp til 7 dager.



Våre Vinduer er testet og godkjent av Norsk Dør- og Vinduskontroll.

### Røros Bruk as

7374 Røros

Tlf.: 72 40 63 00

Fax: 72 40 62 91

[www.rorosvinduet.no](http://www.rorosvinduet.no)

Produsent: Røros Bruk – en del av Isola konsernet



VINDUER OG DØRER